



ИНВЕСТИЦИОННЫЙ ПРОФИЛЬ МР «КАРАБУДАХКЕНТСКИЙ РАЙОН»



преимущества 03

общая характеристика 04

социально-экономические показатели 05

занятость и доходы населения 06

ресурсная база 07

социальная инфраструктура 08

качество жизни 09

оценка услуг по жизнеобеспечению 10

туризм 11

позиция предпринимателей 14

анализ интервью администрации 15

SWOT-анализ 16

анализ субъектов предпринимательства - 17

матрица БКГ 18

контент анализ социальных сетей 21

организационные проблемы 22

ТОП-действия администрации 23

реализации профиля 24

основные организации 25

ключевые компетенции 26

специализация округа 27

реализуемые инвестиционные проекты 28

инвестиционные ниши 29

прорывные инвестиционные идеи 31

свободные инвестиционные площадки 32

диагностическая карта МО 33

меры господдержки 34

предложение по корректировке мер поддержки 36

образ будущего МО 37

контакты 38

ИНВЕСТИЦИОННЫЙ ПРОФИЛЬ МР «КАРАБУДАХКЕНТСКИЙ РАЙОН»

ПРЕИМУЩЕСТВА МР «КАРАБУДАХКЕНТСКИЙ РАЙОН»

ВЫГОДНОЕ ГЕОГРАФИЧЕСКОЕ ПОЛОЖЕНИЕ



Карабудахкентский район расположен в центральной части Республики Дагестан. Граничит с городами Махачкала, Каспийск и Избербаш, а также с Каякентским, Сергокалинским, Буйнакским, Левашинским районами.

НАЛИЧИЕ ПРОИЗВОДСТВЕННЫХ ПЛОЩАДОК



Возможность размещения новых предприятий.

ТРАНСПОРТНО-ЛОГИСТИЧЕСКИЙ ПОТЕНЦИАЛ



Через район проходит федеральная дорога «Кавказ» и часть Северо-Кавказской ЖД .

На территории района расположен Международный аэропорт Махачкала (Уйташ).

НАЛИЧИЕ РЕКРЕАЦИОННЫХ РЕСУРСОВ



Побережье Каспийского моря, базы отдыха, санатории.

РЕСУРСНАЯ БАЗА



Месторождения полезных ископаемых (глины, известняки, пески).

ТРУДОВЫЕ РЕСУРСЫ



Наличие квалифицированной рабочей силы.

РАЗВИТЫЙ АГРАРНЫЙ СЕКТОР



Район располагает обширными сельскохозяйственными угодьями, пригодными для выращивания различных культур и развития животноводства.

ОБЩАЯ ХАРАКТЕРИСТИКА МР «КАРАБУДАХКЕНТСКИЙ РАЙОН»

102,7 тыс. чел



общая численность населения МО

70,23 чел./км²



плотность населения

1425,3 кв. км - площадь



в республиканской собственности – 12 821 га
в муниципальной собственности – 95 226 га

18 населенных пунктов



Карабудахкент, Ачи-су, Гели, Аданак, Параул, Какашура, Какамахи, Доргели, Манас, Губден, Манаскент, Зеленоморск, Джанга, Сираги, Ленинкент, Гурбуки, Уллубийаул, Агачаул.

транспортная доступность округа

автотранспорт

автодороги – 810 км, в т.ч. с асфальтовым покрытием: республиканского значения – 102 км, местного значения – 86 км

воздушный транспорт

На территории района расположен международный аэропорт «Махачкала»

ЖД

Через район проходит часть Северо-Кавказской железной дороги

социально-экономические показатели

7,3 млрд рублей



объем валовой продукции в С/Х (виноград, зерно, овощи, мясо, молоко)

19 591



число производителей сельхозпродукции

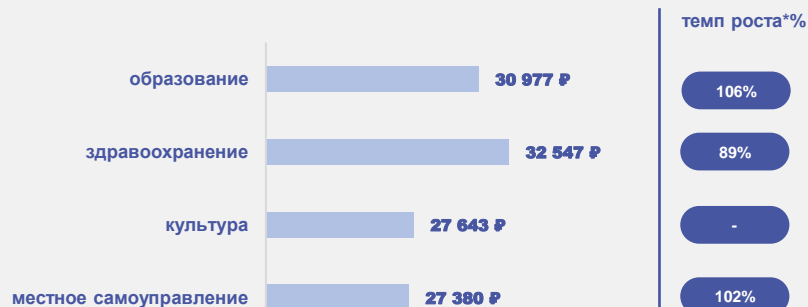


— Федеральная трасса Кавказ МТК «Север-ЮГ»
 Опоры ЛЭП
 - - - Железная дорога

○ Транспортная развязка
 ○ Инвестиционные объекты

ЗАНЯТОСТЬ И ДОХОДЫ НАСЕЛЕНИЯ

СРЕДНЕМЕСЯЧНАЯ ЗАРАБОТНАЯ ПЛАТА РАБОТНИКОВ



ПОКАЗАТЕЛИ	Ед. ИЗМ	2022 ГОД	2023 ГОД
Среднемесячная начисленная заработная плата на 1 работника	руб.	29 996	31 715
	%	111%	106%
Среднемесячные денежные доходы на душу населения	руб.	-	11 967
Оплата бытовых услуг	руб.	-	32 250
Расходы на транспорт	руб.	-	28 903

Численность занятых в экономике (человек)



54 017 чел.
численность рабочей силы

38 379 чел.
численность экономически
активного населения

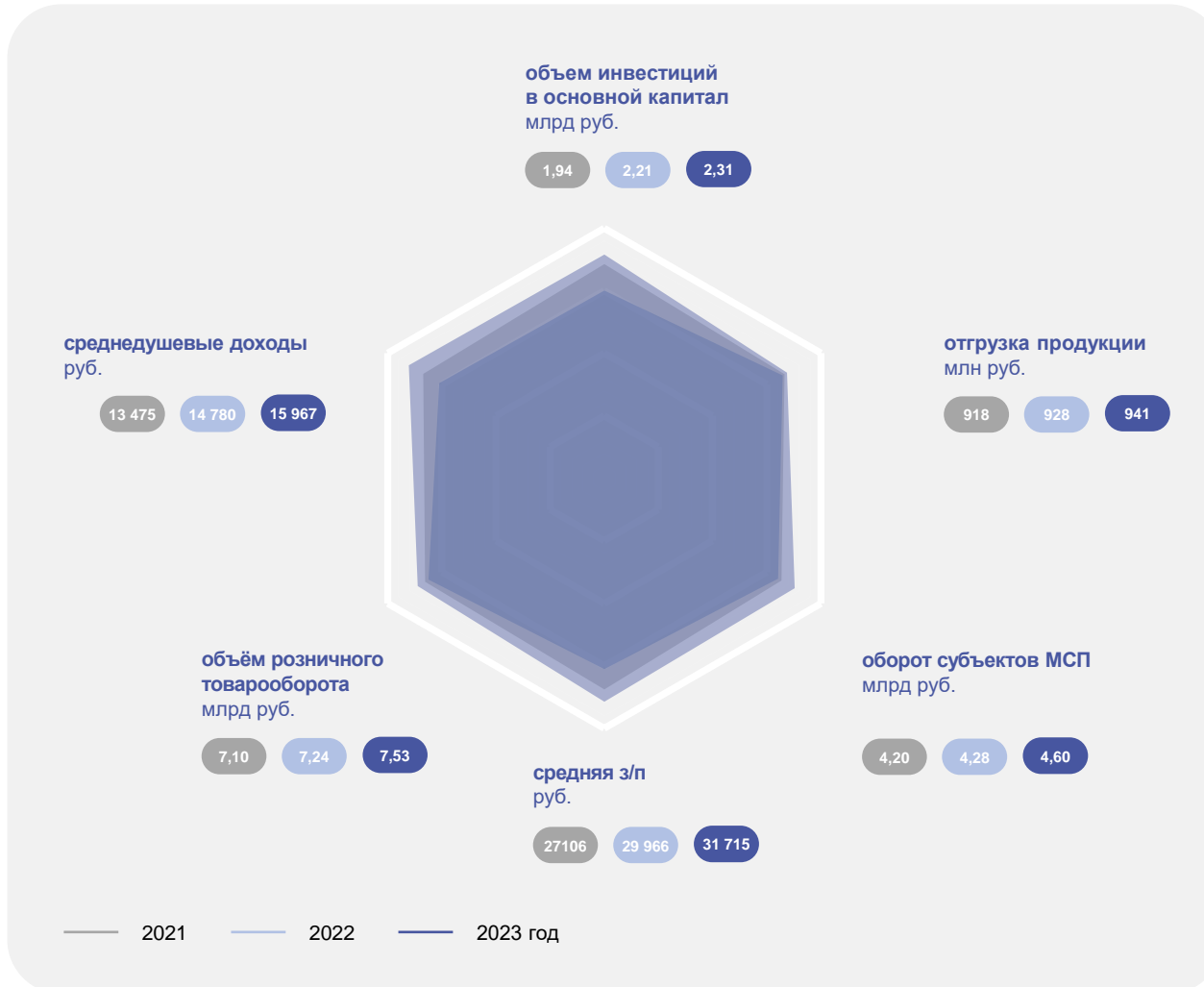
показатели 2023

18,6 тыс. чел.
пенсионеры

1,59%
регистрируемая
безработица

показатели 2023

СОЦИАЛЬНО-ЭКОНОМИЧЕСКИЕ ПОКАЗАТЕЛИ МР «КАРАБУДАХКЕНТСКИЙ РАЙОН»



СТРУКТУРА ОТГРУЖЕННЫХ ТОВАРОВ СОБСТВЕННОГО ПРОИЗВОДСТВА, ВЫПОЛНЕННЫХ РАБОТ И УСЛУГ (МЛН.РУБ.)



*В среднем на 1 муниципалитет Нижегородской области

РЕСУРСНАЯ БАЗА

КЛИМАТ

умеренно континентальный



средняя температура:
в январе 0,4°C,
в июле + 25,1°C



среднегодовая температура:
+12,4°C



в среднем по году
1 день

МЕСТОРОЖДЕНИЯ И ВОДНЫЕ РЕСУРСЫ



полезные ископаемые



- гравий, щебень, песок, глина, бутовый камень



водные источники

- Бекенез, Аргали, Хурса, Ванаша, Дардур, Халдар-ги, Муталим-Тогъай, Кака, Шавхал-булак; озера Уйташ, Большое и Малое Турали, Гебек-Кель, Ачи-Су.

ЛЕСА И ПОЧВЫ

Твердые породы деревьев



Граб – 40%



Дуб – 30%



Ясень – 20%



Прочие – 10%

ЗЕМЛИ

Земельный фонд МО – 142,5 тыс. га



с/х назначения
101,3 тыс. га (70%)



водных ресурсов
381 га (1%)



промышленности
6,1 тыс. га (3%)



отгонного животноводства
9,3 тыс га (5%)

СОЦИАЛЬНАЯ ИНФРАСТРУКТУРА



ОБРАЗОВАНИЕ

33
учреждение
дошкольного
образования

2533 -%**
учащихся

23
учреждений
доп.
образования

4280
учащихся

28
учреждений
школьного
образования

16426 -%**
учащихся

-
учреждения
проф.
образования

-

-
учреждение
высшего
образования

-



ЗДРАВООХРАНЕНИЕ

272
больничных
коек

6
фельдшерско-
акушерских
пунктов

11
амбулаторно-
поликлинических
учреждений

4
больницы

СОСТОЯНИЕ ПОКАЗАТЕЛИ

износ зданий -%

износ оборудования -%



СПОРТ И КУЛЬТУРА

132
спортсооружений

40
спортзалов

92
плоских спортивных
сооружений

40
учреждений культуры



ТУРИЗМ

3
санатория


12
баз отдыха

2
гостиничных
комплекса


4
оздоровительных
лагеря

КАЧЕСТВО ЖИЗНИ

- набрано больше половины от максимального количества баллов
- набрано меньше половины от максимального количества баллов

191/360 баллов 

199 — средний балл по городам НО


условно комфортный климат 

35/60 баллов 


жилье и прилегающие пространства

25/60 баллов 


улично-дорожная сеть

40/60 баллов 

озелененные пространства

31/60 баллов 

общественное пространство

28/60 баллов 

социально-досуговая инфраструктура

28/60 баллов 

общественно-деловая инфраструктура

СВЯЗЬ И КОММУНИКАЦИИ	ЕД. ИЗМ	КАРАБУДАХКЕНТСКИЙ РАЙОН	РЕСПУБЛИКА ДАГЕСТАН
Доля домохозяйств с широкополосным интернетом	%	42,1	48,7

ТРАНСПОРТНАЯ СЕТЬ	ЕД. ИЗМ	КАРАБУДАХКЕНТСКИЙ РАЙОН	РЕСПУБЛИКА ДАГЕСТАН
Автомобильные дороги общего пользования местного значения, не отвечающие нормативным требованиям	%	13,4	-

ЖИЛИЩНО-КОММУНАЛЬНЫЕ УСЛУГИ	ЕД. ИЗМ	КАРАБУДАХКЕНТСКИЙ РАЙОН	РЕСПУБЛИКА ДАГЕСТАН
Газификация	%	99,1	86,9
Водоснабжение	%	55,8	69,7
Водоотведение	%	50,7	58,9

ОЦЕНКА УСЛУГ ПО ЖИЗНЕОБЕСПЕЧЕНИЮ

ТРАНСПОРТНОЕ ОБСЛУЖИВАНИЕ



ВЫВОЗ ТВЕРДЫХ КОММУНАЛЬНЫХ ОТХОДОВ (ТКО)



ОРГАНИЗАЦИЯ ЭЛЕКТРОСНАБЖЕНИЯ



КАЧЕСТВО АВТОМОБИЛЬНЫХ ДОРОГ



ОРГАНИЗАЦИЯ ВОДОСНАБЖЕНИЯ



ОРГАНИЗАЦИЯ ГАЗОСНАБЖЕНИЯ



ВЫВОДЫ

- хорошее качество услуг газоснабжения
- удовлетворительное качество услуг электроснабжения и транспортного обслуживания
- плохое качество автомобильных дорог, организации водоснабжения и вывоза ТКО

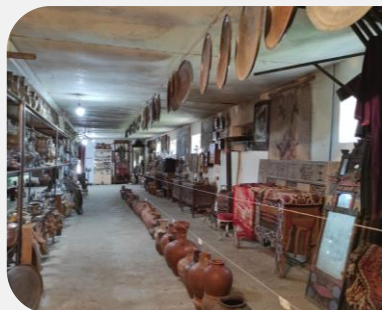
ТУРИСТИЧЕСКИЕ ДОСТОПРИМЕЧАТЕЛЬНОСТИ



ИСТОЧНИК «БЕКЕНЕЗ»



ДОМ-МУЗЕЙ УЛЛУБИЯ БУЙНАКСКОГО



МУЗЕЙ «СТАРЫЙ ДВОР»



ПАМЯТНИК ТУ-134



ГУБДЕНСКИЙ КРАЕВЕДЧЕСКИЙ МУЗЕЙ



Карабудахкентский историко-краеведческий музей

2023



22 ТЫС. человек

посетило район

2023



2
туроператоры

2023



>100
базы отдыха

2023



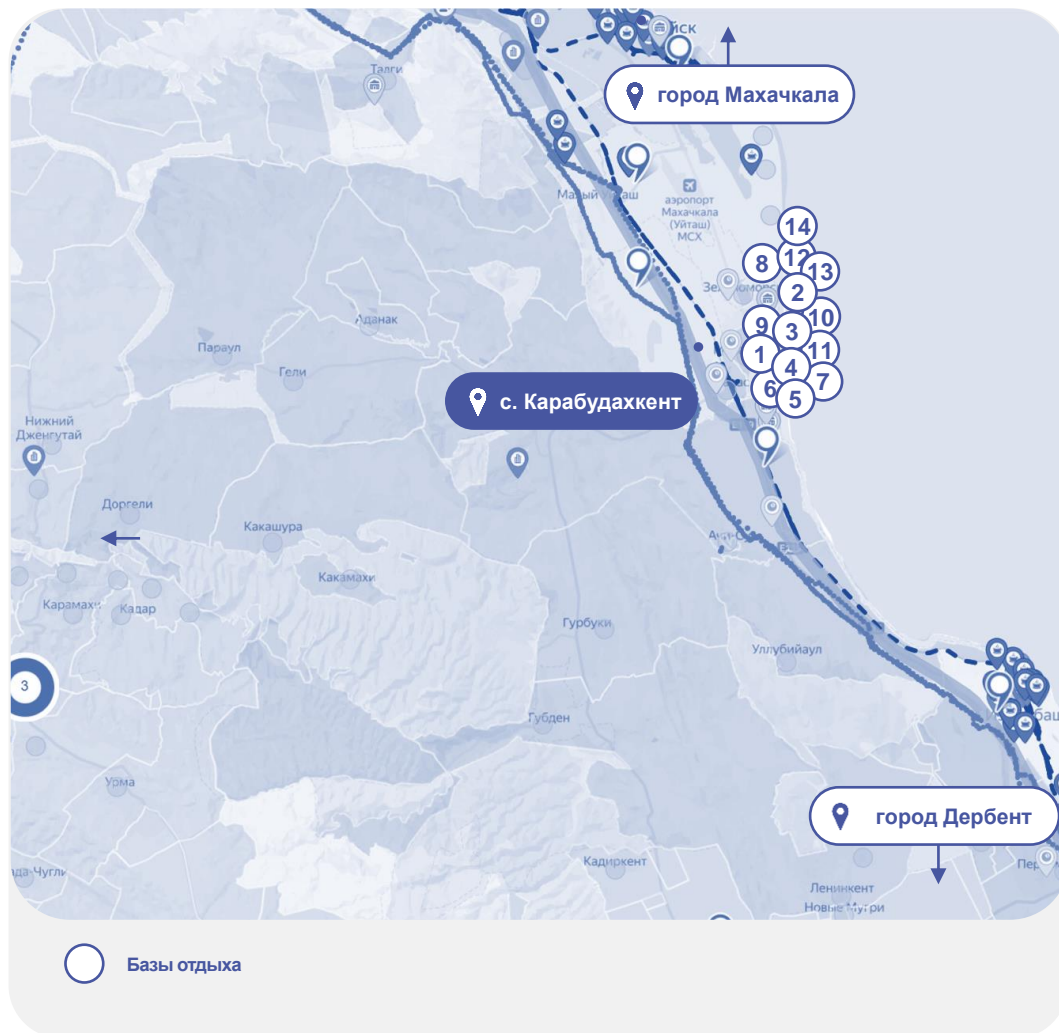
2
гостиничные комплексы

ТУРИЗМ

ТУРИСТИЧЕСКИЕ МАРШРУТЫ

ОРГАНИЗОВАНЫ ТУРИСТИЧЕСКИЕ ПЕШЕХОДНЫЕ И АВТОМОБИЛЬНЫЕ МАРШРУТЫ

- | | |
|---|---|
| 1 Санаторий «Каспий»
п. Манас | 8 Отель «Grace Sea»
с. Зеленоморск |
| 2 Санаторий «Леззет»
с. Манаскент | 9 Гостиничный комплекс
«Жасмин»
Хутор Турали 5-е |
| 3 Санаторий «Парус»
п. Манас | 10 База отдыха «Виктория»
с. Манаскент |
| 4 База отдыха «Иней»
с. Манаскент | 11 Курортный отель
«Electra Holiday»
с. Манаскент |
| 5 Отель «Family Club»
с. Зеленоморск | 12 Гостиничный комплекс
«Бригантина»
с. Зеленоморск |
| 6 База отдыха «Тихий
уголок»
с. Манаскент | 13 Гостиница «Белуга»
с. Зеленоморск |
| 7 База отдыха «Manas
Palace»
с. Манаскент | 14 Гостевой дом «Тегет»
с. Зеленоморск |



ТУРИЗМ

ЗНАКОВЫЕ СОБЫТИЯ



Республиканский фестиваль «Наследие отцов»



Районный турнир по дзюдо



Фестиваль «Карабудахкентская лоза»



Соревнования по тяжелой атлетике среди юношей в честь Зиявутдина Расулова



2 октября в Дагестане, на территории санатория «Каспий» в Карабудахкентском районе открылся XI Международный межрелигиозный молодежный форум.

ПОЗИЦИЯ ПРЕДПРИНИМАТЕЛЕЙ*

▶▶ ВЫВОД

- Несмотря на существующие трудности, предприниматели видят потенциал для развития бизнеса и инвестиций в районе, особенно в сфере АПК, туризма и производства строительных материалов, но сталкиваются с рядом трудностей, которые сдерживают инвестиционную активность.



ОСНОВНЫЕ ТРУДНОСТИ при реализации инвестиционных проектов

- **Доступ к финансированию:** Сложности с получением кредитов, высокие процентные ставки, недостаток собственных средств, отсутствие инструментов партнерского финансирования.
- **Неразвитая инфраструктура:** Проблемы с транспортной доступностью, электроснабжением, водоснабжением, водоотведением, связью.
- **Недостаток информации:** Ограниченный доступ к информации о мерах государственной поддержки, инвестиционных возможностях, рыночной конъюнктуре.
- **Сезонность бизнеса,** особенно в сфере туризма и сельского хозяйства.



1 ГЛАВНАЯ ПРИЧИНА по которой компании не реализуют инвестиционные проекты

- **Нестабильность экономической ситуации:** Изменения в законодательстве, колебания курса валют, инфляция.
- **Высокий уровень рисков,** связанных с неразвитой инфраструктурой, административными барьерами и сложностями с финансированием, не позволяет рассчитывать на достаточную окупаемость инвестиционных бизнес-проектов.



ПРОЧИЕ ВЫВОДЫ

- **Потребность в государственной поддержке:** Предприниматели нуждаются в государственной поддержке в виде льготных кредитов, субсидий, грантов, налоговых льгот, помощи в решении инфраструктурных проблем.
- **Готовность к сотрудничеству:** Предприниматели готовы к сотрудничеству с администрацией района, инвесторами, научными организациями для реализации совместных проектов.

АНАЛИЗ ИНТЕРВЬЮ АДМИНИСТРАЦИИ

ОСНОВНЫЕ ПРОБЛЕМЫ



Износ дорожной сети, ограниченная пропускная способность инженерных коммуникаций (водоснабжение, водоотведение, электроснабжение), нехватка мест в дошкольных учреждениях и школах, необходимость модернизации объектов здравоохранения.



Недостаток инвестиционных площадок с подготовленной инфраструктурой, сложные административные процедуры, недостаток информации о возможностях для инвестирования в районе.



Низкая заработная плата в некоторых отраслях, недостаток высокооплачиваемых рабочих мест, отток молодежи и квалифицированных специалистов в крупные города.



Неразвитая туристическая инфраструктура, слабое продвижение туристического потенциала района, сезонность туристического потока.



Загрязнение окружающей среды, недостаточное развитие системы утилизации отходов.

ВОЗМОЖНЫЕ РЕШЕНИЯ



Модернизация существующих объектов социальной инфраструктуры. Строительство новых детских садов, школ, больниц, амбулаторий. Приоритетное строительство и ремонт дорог, мостов, инженерных сетей.



Создание инвестиционных площадок с подготовленной инфраструктурой. Упрощение процедур регистрации бизнеса и получения разрешений. Создание "единого окна" для инвесторов. Разработка и реализация программ поддержки малого и среднего бизнеса.



Развитие высокотехнологичных отраслей экономики, создание новых рабочих мест. Повышение квалификации рабочей силы, развитие системы подготовки кадров. Реализация программ поддержки молодых специалистов, предоставление жилья и социальных льгот.



Развитие пляжной инфраструктуры, строительство новых гостиниц, баз отдыха, развлекательных комплексов. Разработка и продвижение новых туристических маршрутов, участие в туристических выставках и ярмарках. Подготовка квалифицированных кадров для сферы туризма и гостеприимства.



Строительство современных мусороперерабатывающих заводов, внедрение системы отдельного сбора мусора. Очистка сточных вод, охрана водных ресурсов. Развитие экологического туризма и экологического образования.

SWOT-АНАЛИЗ

МР «КАРАБУДАХКЕНТСКИЙ РАЙОН»

СИЛЬНЫЕ СТОРОНЫ

- **Выгодное географическое положение:** Близость к Махачкале, Каспийску, аэропорту и федеральной трассе "Кавказ" создает преимущества для развития логистики и торговли.
- **Развитое сельское хозяйство:** Наличие обширных сельскохозяйственных угодий, благоприятный климат и опыт местных производителей создают прочную базу для производства и переработки сельхозпродукции.
- **Туристический потенциал:** Прибрежное расположение, природные и культурно-исторические достопримечательности, наличие санаториев и баз отдыха, 50-километровая береговая линия Каспийского моря с песчаными пляжами.
- **Наличие ресурсной базы:** Месторождения полезных ископаемых (глина, известняк, песок) могут быть использованы для развития промышленности.

СЛАБЫЕ СТОРОНЫ

- **Недостаточное развитие инфраструктуры:** Износ дорожной сети, проблемы с водоснабжением и водоотведением в некоторых населенных пунктах, нехватка мест в детских садах и школах, необходимость модернизации системы здравоохранения.
- **Низкий уровень доходов населения:** Отток квалифицированных кадров, неполная занятость.
- **Недостаточное развитие туристической инфраструктуры и сервиса:** Слабое продвижение инвестиционного и туристического потенциала района.
- **Экологические проблемы:** Загрязнение окружающей среды, недостаточное развитие системы утилизации отходов.

ВОЗМОЖНОСТИ

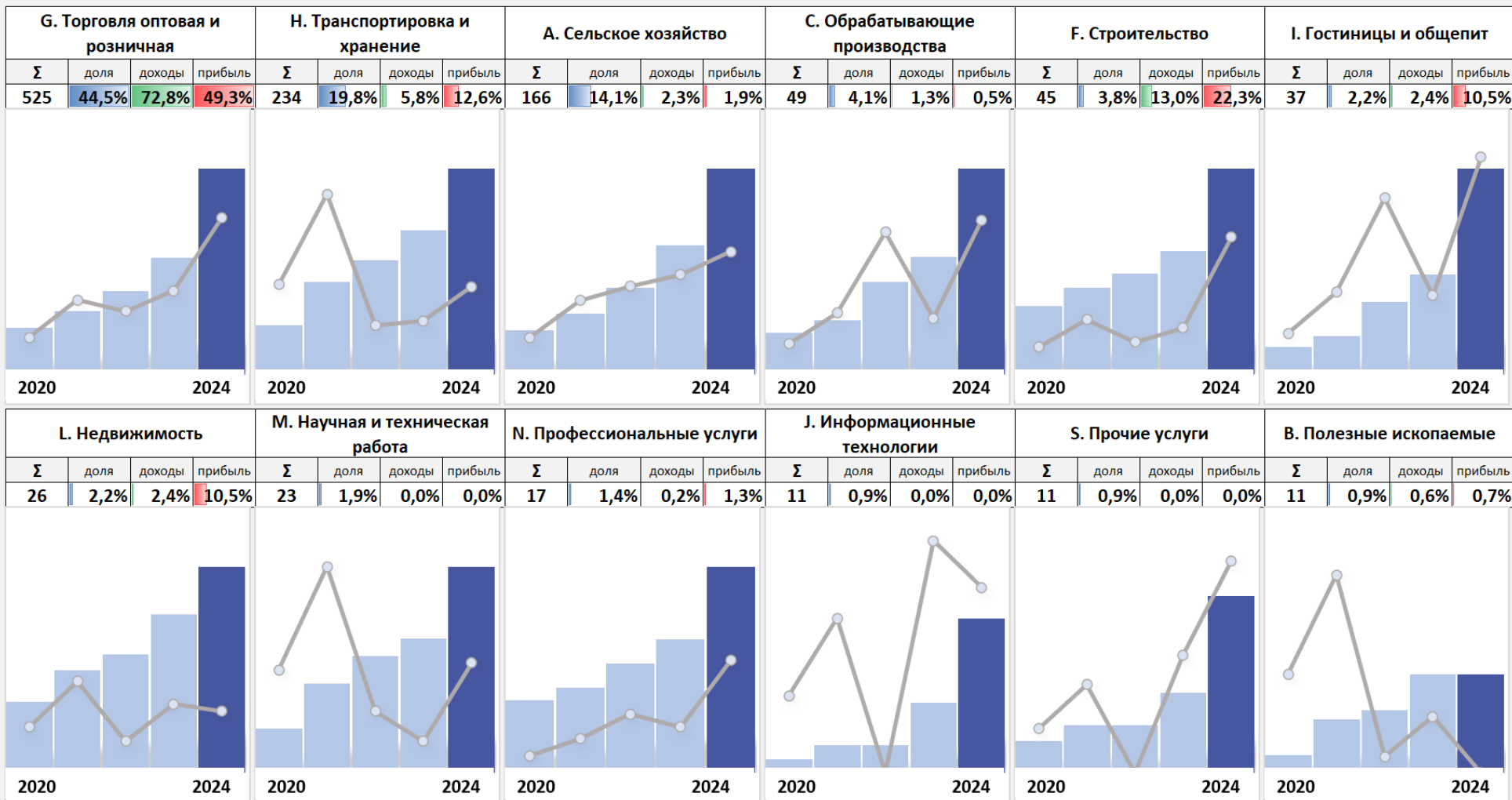
- **Развитие агропромышленного комплекса:** Создание перерабатывающих предприятий, развитие животноводства и растениеводства, внедрение современных технологий в сельском хозяйстве.
- **Развитие туризма:** Создание новых туристических объектов, разработка туристических маршрутов, повышение качества сервиса.
- **Развитие промышленности:** Производство строительных материалов, деревообработка, легкая промышленность.
- **Привлечение инвестиций:** Создание благоприятного инвестиционного климата, разработка инвестиционных проектов.

УГРОЗЫ

- **Конкуренция со стороны других районов и регионов.**
- **Нестабильная экономическая ситуация.**
- **Изменение климатических и экологических условий.**
- **Отток населения и квалифицированных специалистов.**
- **Снижение туристического потока в Республику Дагестан.**

АНАЛИЗ РЕЕСТРА СУБЪЕКТОВ МСП (2020-2024г.г.)

■ КОЛИЧЕСТВО — ТЕМП РОСТА



МАТРИЦА БКГ

ТРУДНЫЕ ДЕТИ

Отрасли с высокими темпами роста, но низкой долей.

Они могут стать потенциальными Звёздами (ключевыми отраслями), поэтому за ними необходимо внимательно следить и оказывать поддержку в нужный момент, чтобы в будущем получить большой экономический эффект

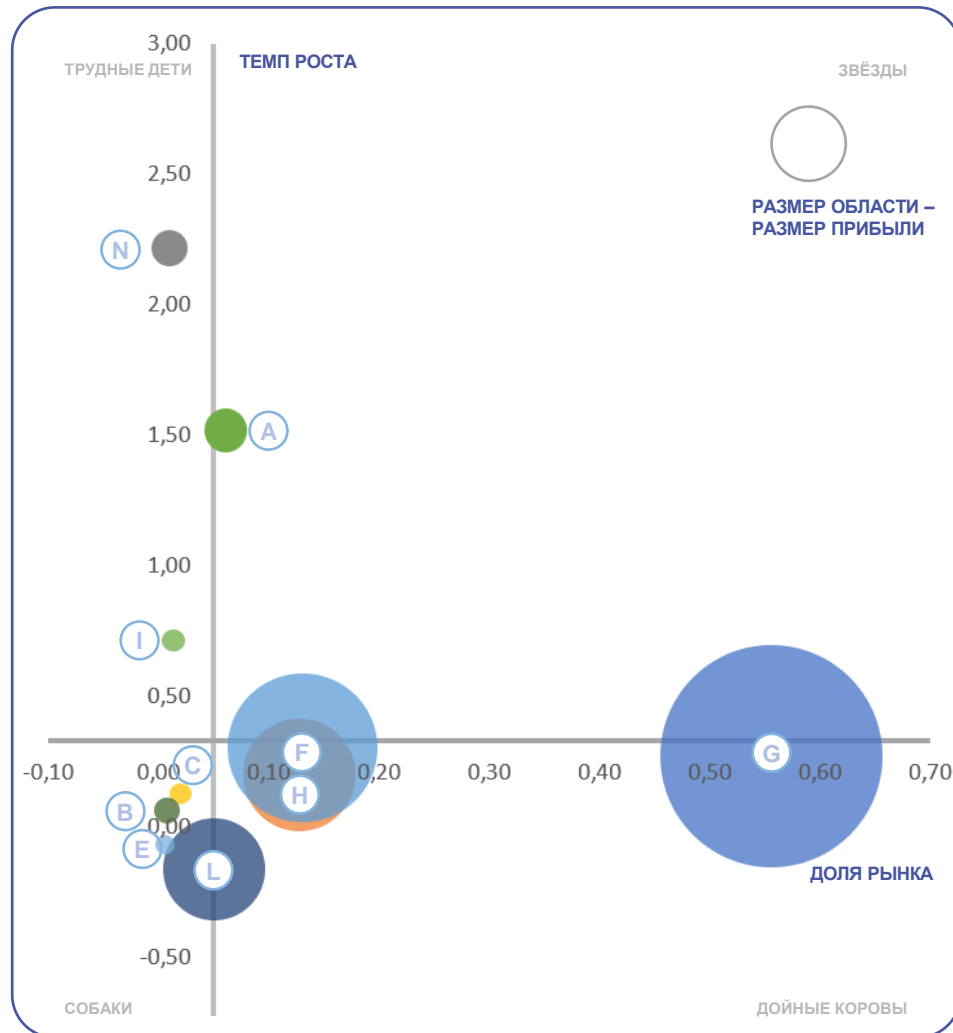
- N. Профессиональные услуги
- I. Гостиницы и общепит

СОБАКИ

Отрасли с низкими темпами роста и низкой долей рынка.

Такие отрасли не стоит поддерживать, пока они находятся в данной зоне, но если они переместятся, за их развитием необходимо следить.

- C. Обрабатывающие производства
- B. Полезные ископаемые
- E. Коммунальное хозяйство



ЗВЁЗДЫ

Отрасли с высокими темпами роста и большой долей рынка.

Данные отрасли необходимо поддерживать, чтобы сохранять или увеличивать текущие темпы развития и экономический эффект.

- A. Сельское хозяйство

ДОЙНЫЕ КОРОВЫ

Отрасли с низкими темпами роста, но высокой долей рынка.

За данными отраслями необходимо следить и поддерживать в нужный момент, чтобы сохранить экономический эффект для муниципального округа.

- G. Торговля оптовая и розничная
- H. Транспортировка и хранение
- F. Строительство
- L. Недвижимость

МАТРИЦА БКГ

ПОТЕНЦИАЛЬНЫЕ ИЗМЕНЕНИЯ

ОТРАСЛИ (ЗВЕЗДЫ)

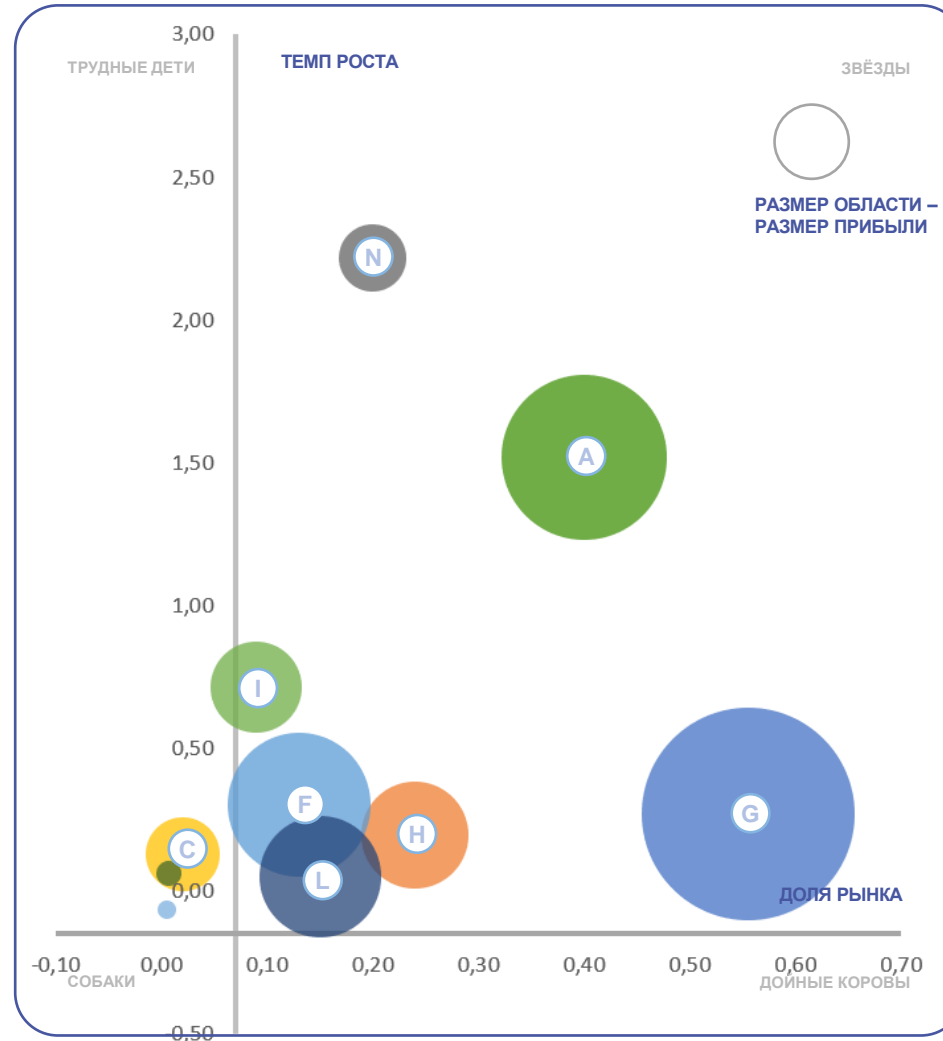
- G** Сельское хозяйство
- N** Профессиональные услуги (туризм)
- H** Транспортировка и хранение

Данные отрасли демонстрирует высокий уровень доля рынка, объема доходов субъектов МСП и прибыли.

Данные отрасли демонстрируют динамику темпа роста по таким показателям, как: количество, доходы и прибыль субъектов МСП относительно других отраслей.

Развитие туризма имеет выпягивающий эффект для таких отраслей как:

- F. Строительство
- I. Гостиницы и общепит
- L. Недвижимость



ПРИЧИНЫ ИЗМЕНЕНИЙ

Туризм:

Активное продвижение туристического бренда района, разработка уникальных туристических продуктов, улучшение туристической инфраструктуры и качества сервиса, привлечение крупных инвестиций в туристический сектор, проведение масштабных мероприятий и фестивалей.

Сельское хозяйство:

Рост производительности и снижение себестоимости продукции, создание уникальных сельскохозяйственных продуктов с высокой добавленной стоимостью, резкий рост спроса на определенные виды сельхозпродукции на рынке, эффективное государственное регулирование рынка и поддержка экспорта.

Обрабатывающие производства:

Создание новых инвестиционных площадок с необходимой инфраструктурой, включая объекты хранения, а также реализация проектов по переработки сельхозпродукции позволят увеличить объемы производства и экспорта продукции. Для этого необходимо создать условия для привлечения инвестиций, опираясь на государственную поддержку развития отрасли, формирование промышленных кластеров.

МАТРИЦА БКГ

ВОЗМОЖНЫЕ ЭФФЕКТЫ

СИЛЬНЫЕ СТОРОНЫ

- **Туризм.** Разнообразие туристических ресурсов, благоприятный климат, наличие природных ресурсов и достопримечательностей Береговая линия Каспийского моря для пляжного туризма и вспомогательного сервиса.
- **Сельское хозяйство:** Обширные сельскохозяйственные угодья, благоприятный климат, опыт и традиции в сельском хозяйстве.
- **Транспорт и логистика:** Выгодное географическое положение, близость к транспортным узлам.
- **Производство строительных материалов:** Наличие местного сырья (глины, известняки, пески), потенциально низкая себестоимость продукции.

СЛАБЫЕ СТОРОНЫ

- **Туризм:** Недостаточно развитая инфраструктура, низкий уровень сервиса, слабое продвижение.
- **Сельское хозяйство:** Низкий уровень технологического развития, зависимость от погодных условий, недостаток перерабатывающих мощностей.
- **Транспорт и логистика:** Неразвитая дорожная сеть, недостаточная пропускная способность инженерных коммуникаций.
- **Производство строительных материалов:** Недостаток современных производственных мощностей, низкий уровень технологического развития, ограниченные рынки сбыта.

ВОЗМОЖНОСТИ

- **Туризм:** Растущий спрос на внутренний туризм, государственная поддержка отрасли, привлечение инвестиций.
- **Сельское хозяйство:** Растущий спрос на экологически чистые продукты, государственная поддержка АПК, развитие экспортного потенциала.
- **Транспорт и логистика:** Развитие транзитного потенциала, создание логистических центров, привлечение инвестиций в инфраструктуру.
- **Производство строительных материалов:** Растущий спрос на строительные материалы в регионе, государственная поддержка промышленности, привлечение инвестиций.

УГРОЗЫ

- **Туризм:** Сезонность, конкуренция со стороны других регионов, нестабильная экономическая ситуация.
- **Сельское хозяйство:** Конкуренция со стороны других сельскохозяйственных регионов, изменение климата, колебания цен на сельхозпродукцию.
- **Транспорт и логистика:** Конкуренция со стороны других транспортных узлов, высокие затраты на развитие инфраструктуры.
- **Производство строительных материалов:** Конкуренция со стороны крупных производителей, колебания цен на сырье, транспортные расходы.

КОНТЕНТ-АНАЛИЗ СОЦИАЛЬНЫХ СЕТЕЙ

ПРОБЛЕМЫ

- Жалобы на плохое состояние дорог, недостаточное количество общественного транспорта, проблемы с транспортной доступностью отдаленных населенных пунктов.
- Перебои с водоснабжением, низкое качество питьевой воды, проблемы с водоотведением, нерегулярный вывоз мусора.
- Нехватка мест в детских садах и школах, необходимость ремонта и модернизации образовательных и медицинских учреждений, недостаток культурно-досуговых центров для молодежи.
- Обсуждение проблем трудоустройства, низкой заработной платы, оттока молодежи из района.
- Загрязнение окружающей среды, незаконные свалки, недостаток зеленых насаждений.
- Обсуждение перспектив развития туризма в районе, предложения по улучшению туристической инфраструктуры и сервиса.

ВОЗМОЖНЫЕ РЕШЕНИЯ

- ✓ Разработка и реализация программы ремонта и строительства дорог, развитие общественного транспорта, субсидирование перевозок в отдаленные села.
- ✓ Модернизация систем водоснабжения и водоотведения, строительство новых водозаборов и водоочистных сооружений, внедрение современных технологий обращения с ТКО, развитие системы раздельного сбора мусора.
- ✓ Строительство новых детских садов и школ, капитальный ремонт и модернизация существующих образовательных и медицинских учреждений, строительство культурно-досуговых центров, развитие дополнительного образования.
- ✓ Развитие экономики района, привлечение инвестиций, создание новых рабочих мест, поддержка малого и среднего бизнеса, программы профессиональной переподготовки.
- ✓ Развитие системы утилизации отходов, ликвидация незаконных свалок, озеленение территорий, проведение экологических акций.
- ✓ Разработка и реализация стратегии развития туризма, привлечение инвестиций в туристическую отрасль, разработка новых туристических маршрутов, повышение качества обслуживания.

ОРГАНИЗАЦИОННЫЕ ПРОБЛЕМЫ, ПРЕПЯТСТВУЮЩИЕ РАЗВИТИЮ МО



ТОП-ДЕЙСТВИЯ АДМИНИСТРАЦИИ

СФЕРА	ДЕЙСТВИЯ АДМИНИСТРАЦИИ	ОЧЕРЕДНОСТЬ	ВАЖНОСТЬ*	СТОИМОСТЬ**	ВРЕМЯ**	ИТОГОВЫЙ БАЛЛ
 Создание благоприятного инвестиционного климата	Упрощение административных процедур: Внедрение "единого окна" для инвесторов, сокращение сроков рассмотрения заявок и выдачи разрешений, перевод государственных и муниципальных услуг в электронный вид. Разработка "дорожной карты" для инвестора.	ТОП-1	5	5	4	14
	Разработка и продвижение инвестиционных предложений: Создание базы данных инвестиционных проектов, разработка маркетинговых материалов для привлечения инвесторов, организация презентаций и инвестиционных форумов.	ТОП-2	4	5	3	12
 Развитие инфраструктуры	Развитие инженерных сетей и коммуникаций: Ремонт и реконструкция существующих дорог, строительство новых дорожных развязок. Модернизация систем водоснабжения и водоотведения, электро- и газоснабжения. Создание инвестиционных площадок с готовой инфраструктурой.	ТОП-1	4	5	5	14
	Развитие социальной инфраструктуры: Строительство новых детских садов, школ, больниц, развитие сети учреждений культуры и спорта.	ТОП-2	5	3	2	10
 Поддержка и развитие малого и среднего бизнеса	Консультационная и информационная поддержка: Разработка комплексной системы поддержки предпринимательства, организация обучающих семинаров. Разработка механизмов межотраслевой кооперации и разделения труда.	ТОП-1	5	4	3	12
	Финансовая поддержка и стимулирование: Содействие в привлечении партнерских инвестиций, получении льготных кредитов, субсидий, грантов. Организация бизнес-инкубаторов, промышленных парков.	ТОП-2	4	1	2	7
 Развитие туризма	Разработка и продвижение туристического бренда района: Привлечение отраслевых предприятий для участия в развитии туризме и в разработке новых туристических маршрутов, продуктов и локаций.	ТОП-1	5	5	3	13
	Развитие туристической инфраструктуры: Строительство и модернизация гостиниц, баз отдыха, развлекательных объектов. Повышение качества туристических услуг: Обучение персонала, внедрение стандартов качества.	ТОП-2	4	3	3	10
 Налоговый потенциал	Разработка механизмов повышения прозрачности бизнеса, ведения предпринимательской деятельности, исчисления и уплаты налогов, предоставления отчетности субъектами МСП.	ТОП-1	5	5	5	15
	Организация информационного взаимодействия с налоговыми органами и органами власти, стимулирование бизнеса для выхода из тени, проведение публичных кампаний и тематических мероприятий.	ТОП-2	5	4	3	12

*5-наибольшая важность, 1-наименьшая важность

**5-наименьшая стоимость/время, 1-наибольшая стоимость/время



МЕХАНИЗМЫ РЕАЛИЗАЦИИ ИНВЕСТИЦИОННОГО ПРОФИЛЯ

ОСНОВНЫЕ ОРГАНИЗАЦИИ

НАИМЕНОВАНИЕ КОМПАНИИ	СФЕРА ДЕЯТЕЛЬНОСТИ	ВЫРУЧКА млн. руб.	РАБОЧИЕ чел.
АО «АЭРОПОРТ МАХАЧКАЛА»	Деятельность аэропортовая	4 700	916
ООО " ГРУППА КОМПАНИЙ "РАШМАН "	Торговля оптовая прочими строительными материалами и изделиями	1 100	12
ООО "КАСПИЙ"	Торговля легковыми автомобилями и грузовыми автомобилями малой грузоподъемности	1 100	5
ООО "ПИКСТРОЙ"	Строительство жилых и нежилых зданий	267,8	23
ООО "ТД АГРО ФУД"	Деятельность агентов по оптовой торговле пищевыми продуктами, напитками и табачными изделиями	225,7	3
ООО "ВНК"	Торговля розничная моторным топливом в специализированных магазинах	123,3	2
ООО "ТЕПЛОСТРОЙСБЫТ"	Аренда и управление собственным или арендованным нежилым недвижимым имуществом	89,8	2
ООО "ЭКОТАР"	Производство гофрированной бумаги и картона, бумажной и картонной тары	65,9	21
ООО "НЕФТЕПРОДУКТСНАБ"	Торговля оптовая моторным топливом, включая авиационный бензин	75,5	20
ООО "УНИВЕРСАЛ"	Переработка и консервирование рыбы, ракообразных и моллюсков	1,9	6

КЛЮЧЕВЫЕ КОМПЕТЕНЦИИ



ООО «УНИВЕРСАЛ»

Переработка и консервирование рыбы, ракообразных и моллюсков



ООО «ЭКОТАР»

Производство гофрированной бумаги и картона, бумажной и картонной тары



АО «АЭРОПОРТ
МАХАЧКАЛА»

Деятельность аэропортовая



АО «Дагнефтегаз»

Добыча природного газа и газового конденсата



ООО «ДАГЕСТАНСКИЙ
ЦЕМЕНТ»

Производство цемента. Разработка гравийных и песчаных карьеров. Производство извести и гипса

СПЕЦИАЛИЗАЦИЯ МР И ТРЕНДЫ РАЗВИТИЯ

СПЕЦИАЛИЗАЦИЯ	ТРЕНД	ЭФФЕКТЫ	РЕЗУЛЬТАТЫ
 <p>Агропромышленный комплекс (АПК)</p> <ul style="list-style-type: none"> • Виноградарство • Овощеводство • Животноводство 	<p>Высокий потенциал для развития производства и переработки сельхозпродукции. Растущий спрос на экологически чистые продукты.</p>	<p>Увеличение объемов производства сельхозпродукции, создание новых рабочих мест, рост доходов местного бюджета.</p>	<ul style="list-style-type: none"> • Рост производства мяса, молока, винограда, овощей, фруктов. • Развитие перерабатывающей промышленности. • Повышение уровня жизни сельского населения.
 <p>Туризм и рекреация</p>	<p>Растущий интерес к региону со стороны туристов. Развитие внутреннего туризма. Потенциал для развития различных видов туризма.</p>	<p>Увеличение туристического потока, развитие инфраструктуры, создание новых рабочих мест, рост доходов местного бюджета.</p>	<ul style="list-style-type: none"> • Создание новых гостиниц, баз отдыха, ресторанов. • Развитие пляжной инфраструктуры. • Повышение качества туристических услуг.
 <p>Производство строительных материалов</p>	<p>Возможность использования местных ресурсов (глины, известняки, пески). Спрос на строительные материалы в связи с развитием строительства.</p>	<p>Развитие промышленности, создание новых рабочих мест, снижение зависимости от поставок строительных материалов из других регионов.</p>	<ul style="list-style-type: none"> • Строительство новых предприятий по производству цемента, кирпича, блоков и других строительных материалов.
 <p>Транспортно-логистический комплекс</p>	<p>Создание логистических центров Развитие складской инфраструктуры Цифровизация услуг</p>	<p>Развитие оптовой торговли Создание торгово-транспортных и логистических хабов Рост экспортного потенциала сельскохозяйственной продукции</p>	<ul style="list-style-type: none"> • Создание логистических центров, складов и распределительных центров для хранения и перевалки сельскохозяйственной продукции

РЕАЛИЗУЕМЫЕ ИНВЕСТИЦИОННЫЕ ПРОЕКТЫ

НАИМЕНОВАНИЕ ПРОЕКТА	СФЕРА ДЕЯТЕЛЬНОСТИ	СОЗДАНИЕ РАБОЧИХ МЕСТ	ИНВЕСТИЦИИ млн. руб.	СРОКИ РЕАЛИЗАЦИИ
Создание предприятия по добыче и первичной обработке доломитового сырья	Закупка и техническое оснащение предприятия современным оборудованием, обучение персонала	8	40,0	2026-2030
Реализация инвестиционного проекта «Строительство рыбоводной фермы по выращиванию форели в садках в акватории Ирганайского водохранилища и в УЗВ ООО "Ирганайская Форель"»	Расширение производства, строительство административных и вспомогательных зданий	10	500,0	2025-2030
Развитие интенсивного садоводства в районе. По государственной программе Республики Дагестан «Социально-экономическое развитие горных территорий Республики Дагестан»	Закладка новых садов интенсивного типа	50	10,0	2025-2030
Строительство животноводческих ферм в районе	Завершение начатых и строительство новых животноводческих ферм на территории района	30	20,0	2025-2030
Развитие туризма в районе	Открытие новых локаций, создание туристической карты района, обустройство пляжей на берегу Ирганайского водохранилища, открытие гостевых домов.	100	70,0	2025-2030

ИНВЕСТИЦИОННЫЕ НИШИ

АГРОПРОМЫШЛЕННЫЙ КОМПЛЕКС (АПК)



- 1. Сельскохозяйственная продукция:** переработка мяса, молока, фруктов, овощей, винограда, производство готовой продукции (колбасы, сыры, консервы, соки, вино).
- 2. Животноводство и растениеводство:** животноводческие комплексы, птицефабрики, тепличные хозяйства, инновационные технологии в растениеводстве.
- 3. Производство кормов:** комбикормовые заводы для обеспечения потребностей животноводческих хозяйств.
- 4. Агротуризм:** сельский туризм, строительство гостевых домов, организация экскурсий, мастер-классы по народным ремеслам.
- 5. Логистика в АПК:** создание логистических центров для хранения, переработки и транспортировки продукции

ТУРИЗМ



- 1. Развитие гостиничной инфраструктуры:** строительство гостиниц, отелей, баз отдыха.
- 2. Создание рекреационных зон и развлекательных комплексов:** строительство аквапарков, развлекательных центров, спортивных комплексов, досуговых центров.
- 3. Развитие пляжной инфраструктуры:** благоустройство пляжей, создание пляжных клубов, развитие водных видов спорта.
- 4. Развитие лечебно-оздоровительного туризма:**
- 5. Организация экскурсионных маршрутов и туров**
- 6. Развитие этнографического и экологического туризма**

ПРОМЫШЛЕННОСТЬ



- 1. Создание предприятия по безотходной переработке промышленных отходов:** использование местного сырья (глины, известняка, пески) для производства кирпича, блоков, цемента, других строительных материалов.
- 2. Деревообработка:** развитие мебельного производства, производство строительных материалов из дерева.
- 3. Легкая промышленность:** развитие текстильного и швейного производства, производства обуви, кожаных изделий.

ТРАНСПОРТ И ЛОГИСТИКА



- 1. Создание логистических центров:** организация складов, терминалов, распределительных центров для хранения и перевалки грузов.
- 2. Развитие транспортной инфраструктуры:** модернизация дорожной сети, развитие общественного транспорта.

ИНВЕСТИЦИОННЫЕ НИШИ ПОДРАЗУМЕВАЮЩИЕ ИНТЕГРАЦИОННЫЕ РЕШЕНИЯ*

РЕШЕНИЕ

ПРЕДПОСЫЛКИ

ПОЯСНЕНИЕ



**СОЗДАНИЕ АГРОПРОМЫШЛЕННОГО
КЛАСТЕРА**

Развитое сельское хозяйство, наличие перерабатывающих предприятий, потенциал для развития логистики.

Объединение сельхозпроизводителей, переработчиков и логистических компаний в единую систему. Это позволит повысить эффективность производства, снизить издержки, увеличить добавленную стоимость продукции и расширить рынки сбыта.



РАЗВИТИЕ ТУРИСТИЧЕСКОГО КЛАСТЕРА

Наличие природных и культурно-исторических достопримечательностей, потенциал для развития различных видов туризма.

Объединение гостиниц, баз отдыха, ресторанов, транспортных компаний, экскурсионных бюро и других участников туристического рынка для создания комплексных туристических продуктов и повышения качества.



**СОЗДАНИЕ КЛАСТЕРА ПО ПРОИЗВОДСТВУ
СТРОИТЕЛЬНЫХ МАТЕРИАЛОВ**

Наличие местных ресурсов (глины, известняки, пески), растущий спрос на строительные материалы.

Объединение предприятий по добыче и переработке сырья, производству строительных материалов, а также строительных компаний для снижения издержек, повышения качества продукции и обеспечения комплексного подхода к строительству



**РАЗВИТИЕ КООПЕРАЦИИ В СФЕРЕ
МАЛОГО И СРЕДНЕГО БИЗНЕСА**

Наличие большого числа малых и средних предприятий (МСП) в различных отраслях, внедрение инструментов партнерского финансирования и инвестиций по нормам Ислама

Создание кооперативов для совместного использования ресурсов, закупки сырья, продвижения продукции, получения финансовой и консультационной поддержки. Это позволит малым предприятиям повысить свою конкурентоспособность.

ПРОРЫВНЫЕ ИНВЕСТИЦИОННЫЕ ИДЕИ

ПРОЕКТ	ПОТЕНЦИАЛЬНЫЙ ИНВЕСТОР	ПОТЕНЦИАЛЬНЫЕ ПАРТНЁРЫ	ИСТОЧНИК, ТЕХНОЛОГИИ	ВОЗМОЖНЫЕ ПРОГРАММЫ ПОДДЕРЖКИ
СОЗДАНИЕ ЭКО-АГРОПАРКА С ПОЛНЫМ ЦИКЛОМ ПРОИЗВОДСТВА И ПЕРЕРАБОТКИ	Крупные агрохолдинги, инвест.фонды, компании, специализирующиеся на производстве и переработке сельхозпродукции, компании, занимающиеся "умным" сельским хозяйством.	Местные сельхозпроизводители, научно-исследовательские институты в сфере АПК, логистические компании, туристические фирмы.	Частные инвестиции, кредиты, государственные субсидии, гранты.	Государственная программа развития сельского хозяйства, программы поддержки малого и среднего бизнеса, программы развития экспорта.
РАЗВИТИЕ МНОГООБЪЕКТНОГО ТУРИСТИЧЕСКОГО КОМПЛЕКСА НА ПОБЕРЕЖЬЕ КАСПИЙСКОГО МОРЯ	Туристические компании, гостиничные сети, инвестиционные фонды, строительные компании.	Местные туристические фирмы, гостиницы, рестораны, транспортные компании.	Частные инвестиции, кредиты, государственные субсидии.	ФЦП "Развитие внутреннего и въездного туризма в РФ", региональные программы поддержки туризма.
СОЗДАНИЕ ЦЕНТРА ПЕРЕДОВЫХ ТЕХНОЛОГИЙ В СЕЛЬСКОМ ХОЗЯЙСТВЕ (инновации, технологии, робототехника, обучение)	Венчурные фонды, компании, специализирующиеся на разработке и внедрении инноваций в АПК, научно-исследовательские институты.	Местные сельхозпроизводители, вузы, научные центры.	Частные инвестиции, гранты, государственные субсидии.	Программы поддержки инновационной деятельности, программы развития науки и технологий.
РАЗВИТИЕ РЕКРЕАЦИОННОГО КЛАСТЕРА НА БАЗЕ МИНЕРАЛЬНЫХ ИСТОЧНИКОВ	Медицинские компании, санаторно-курортные учреждения, инвестиционные фонды.	Местные медицинские учреждения, туристические фирмы.	Частные инвестиции, кредиты.	Государственная программа развития туризма и гостеприимства, здравоохранения.
СОЗДАНИЕ ЦЕНТРА ЛОГИСТИКИ И ДИСТРИБУЦИИ СЕЛЬСКОХОЗЯЙСТВЕННОЙ ПРОДУКЦИИ	Логистические компании, агрохолдинги, инвестиционные фонды.	Крупные транспортно-логистические компании	Частные инвестиции, кредиты, государственные субсидии, гранты.	Государственная программа развития сельского хозяйства, программы поддержки малого и среднего бизнеса, программы развития экспорта.

СВОБОДНЫЕ ИНВЕСТИЦИОННЫЕ ПЛОЩАДКИ

9

ИНВЕСТИЦИОННЫХ
ПЛОЩАДОК

4 для коммерческих объектов

5 для социальных объектов

ТАРИФЫ



229,63 руб.
Вывод ТБО (м3)



8 руб.
природный газ (м3)



3,24 руб.
холодная вода (м3)



8 руб.
электроэнергия (кВт ч.)

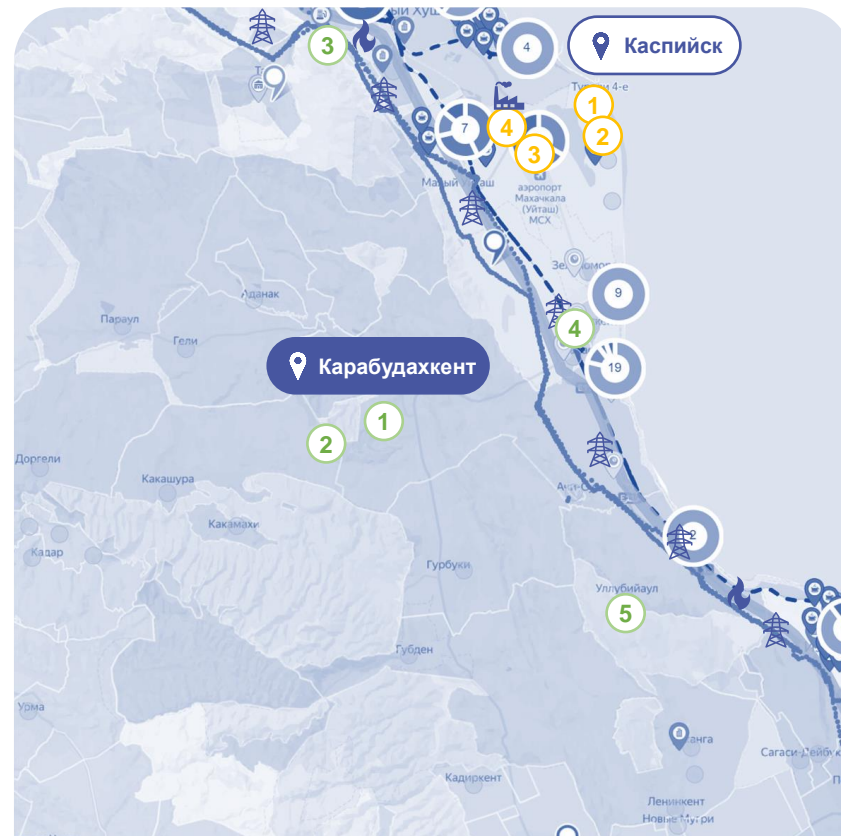
Земельные участки для социальных объектов:

- 05:09:000001:9721. Адрес: Республика Дагестан, Карабудахкентский р-н, с Карабудахкент, местность Зильбили. Площадь: 30 000 кв.м. Земли поселений.
- 05:09:000001:8793. Адрес: Уточненная площадь: 10 000 кв.м. Земли поселений.
- 05:09:000018:2531. Адрес: Республика Дагестан, р-н Карабудахкентский, с Агачаул, местность "Чергес". Уточненная площадь: 10 007 кв.м. Земли поселений.
- 05:09:000060:3730. пл. 26,401 га, Республика Дагестан, Карабудахкентский район, селение «Гурбуки», Земли населенных пунктов.
- 05:09:000009:1429. пл. 35 га, РД, Карабудахкентский район с. Уллубийаул. Категория земли - (земли населенных пунктов)



Земельные участки для коммерческих объектов:

- 05:09:000024:799, пл.41,33га, расположенный по адресу: Карабудахкентский район местность «Турали», Категория земель- земли сельскохозяйственного назначения
- 05:09:000024:986, пл.45га, расположенный по адресу: Карабудахкентский район местность «Турали», Категория земель- земли сельскохозяйственного назначения
- 05:09:000000:1164, пл.68,61 га, расположенный по адресу: Карабудахкентский район местность «Уйташ», Категория земель– земли промышленного назначения (Автодорога)
- 05:09:000000:420, пл.18га, расположенный по адресу: Карабудахкентский район местность «Уйташ», Категория земель- земли сельскохозяйственного назначения



Земельные участки для
коммерческих объектов



объекты газоснабжения



Земельные участки для
социальных объектов



объекты электроснабжения



индустриальный парк

ДИАГНОСТИЧЕСКАЯ КАРТА МО ПО РАБОТЕ С ИНВЕСТОРАМИ И МЕХАНИЗМ РАБОТЫ С НИМИ

	КАК ЕСТЬ	КАК ДОЛЖНО БЫТЬ
ИНФОРМИРОВАНИЕ ИНВЕСТОРОВ И ПРЕДПРИНИМАТЕЛЕЙ	<p>✓ Ограниченная информация о возможностях и потенциале для инвестирования в район. Отсутствует инвестиционный портал. Слабое продвижение в интернете.</p>	<p>✓ Создание и обновление инвестиционного портала с полной информацией об инвестиционных возможностях, льготах, свободных площадках. Разработка и распространение инвестиционных предложений. Участие в инвестиционных форумах и выставках.</p>
РАСПРЕДЕЛЕНИЕ ПЛОЩАДОК	<p>— Непрозрачные процедуры распределения земельных участков, длительные сроки оформления документов.</p>	<p>✓ Разработка прозрачного и эффективного механизма распределения площадок. Четкие критерии отбора инвесторов, публикация информации о свободных площадках, проведение конкурсов и аукционов в электронном виде. Сокращение сроков оформления документов.</p>
ИНФРАСТРУКТУРА НА ИНВЕСТИЦИОННЫХ ПЛОЩАДКАХ	<p>— Отсутствие подготовленных инвестиционных площадок с необходимой инфраструктурой (дороги, коммуникации, энергоснабжение).</p>	<p>✓ Создание инвестиционных площадок с подготовленной инфраструктурой, обеспечение подключения к инженерным сетям в кратчайшие сроки. Разработка проектов инфраструктуры с учетом потребностей различных отраслей. Привлечение финансирования на развитие инфраструктуры</p>
РАБОТА С ИНВЕСТОРАМИ БЕЗ ИНВЕСТИЦИОННОГО ПЛАНА	<p>— Отсутствие системного подхода к работе с инвесторами на ранних стадиях проекта.</p>	<p>✓ Разработка системы сопровождения инвесторов на всех этапах реализации проекта, предоставление консультационной и методической помощи в разработке бизнес-планов, поиске партнеров и финансировании.</p>
РЕШЕНИЕ И УСКОРЕНИЕ РАССМОТРЕНИЯ АДМИНИСТРАТИВНЫХ ВОПРОСОВ	<p>✓ Длительные сроки рассмотрения административных вопросов, бюрократические барьеры.</p>	<p>✓ Создание "единого окна" для решения административных вопросов, оптимизация процедур, установление четких сроков рассмотрения заявок, внедрение электронного документооборота. Повышение квалификации муниципальных служащих.</p>
РАБОТА С ПОТЕНЦИАЛЬНЫМИ ИНВЕСТОРАМИ	<p>— Пассивная позиция, недостаточная активность в поиске и привлечении инвесторов, продвижении инвестиционного потенциала района.</p>	<p>✓ Проактивный подход и привлечение инвесторов, участие в инвестиционных форумах и выставках, проведение презентаций, налаживание прямых контактов с потенциальными инвесторами, таргетированный подход к разным категориям инвесторов.</p>
РАБОТА С РЕАЛИЗОВАННЫМИ ПРОЕКТАМИ НА ИНВЕСТИЦИОННЫХ ПЛОЩАДКАХ	<p>✓ Отсутствие системы мониторинга и поддержки реализованных проектов.</p>	<p>✓ Мониторинг реализации инвестиционных проектов. Оказание поддержки инвесторам в решении возникающих проблем. Оценка эффективности реализованных проектов. Формирование положительного опыта для привлечения новых инвесторов.</p>

МЕРЫ ГОСУДАРСТВЕННОЙ ПОДДЕРЖКИ

НАЛОГОВЫЕ ЛЬГОТЫ

ИНВЕСТИЦИОННЫЙ
НАЛОГОВОЙ КРЕДИТ

МУНИЦИПАЛЬНЫЕ
ГАРАНТИИ ПО
КРЕДИТАМ

ИНВЕСТИЦИИ ИЗ
МУНИЦИПАЛЬНЫХ
ИСТОЧНИКОВ
ФИНАНСИРОВАНИЯ

ЛЬГОТЫ ПРИ АРЕНДЕ
ОБЪЕКТОВ
НЕДВИЖИМОСТИ И
ЗЕМЕЛЬНЫХ УЧАСТКОВ



МОЙ БИЗНЕС «ДАГЕСТАН»

[ссылка на сайт](#)



КОРПОРАЦИЯ РАЗВИТИЯ
ДАГЕСТАНА

[ссылка на сайт](#)



МИКРОФИНАНСОВАЯ КОМПАНИЯ
«ДАГЛИЗИНГФОНД»

[ссылка на сайт](#)



АНО «ЦЕНТР ПОДДЕРЖКИ ЭКСПОРТА
РЕСПУБЛИКИ ДАГЕСТАН»

[ссылка на сайт](#)



ФОНД МИКРОФИНАНСИРОВАНИЯ
СУБЪЕКТОВ МСП

[ссылка на сайт](#)



ГАУ РД «ЦЕНТР ПОДДЕРЖКИ
ПРЕДПРИНИМАТЕЛЬСТВА
РЕСПУБЛИКИ ДАГЕСТАН»

[ссылка на сайт](#)



ГАРАНТИЙНЫЙ ФОНД РЕСПУБЛИКИ
ДАГЕСТАН

[ссылка на сайт](#)



ФОНД РАЗВИТИЯ
ПРОМЫШЛЕННОСТИ РЕСПУБЛИКИ
ДАГЕСТАН

[ссылка на сайт](#)

[ссылка на сайт](#)

[ссылка на сайт](#)

ОРГАНЫ ВЛАСТИ, ОКАЗЫВАЮЩИЕ ПОДДЕРЖКУ ПРЕДПРИНИМАТЕЛЯМ И ИНВЕСТИТОРАМ



**АДМИНИСТРАЦИЯ
МР «КАРАБУДАХКЕНТСКИЙ РАЙОН»**



**АГЕНТСТВО ПО ПРЕДПРИНИМАТЕЛЬСТВУ И
ИНВЕСТИЦИЯМ РЕСПУБЛИКИ ДАГЕСТАН**



**МИНИСТЕРСТВО СТРОИТЕЛЬСТВА,
АРХИТЕКТУРЫ И ЖИЛИЩНО-КОММУНАЛЬНОГО
ХОЗЯЙСТВА РЕСПУБЛИКИ ДАГЕСТАН**



**МИНИСТЕРСТВО ЭКОНОМИКИ И
ТЕРРИТОРИАЛЬНОГО РАЗВИТИЯ
РЕСПУБЛИКИ ДАГЕСТАН**



**МИНИСТЕРСТВО ПО ТУРИЗМУ И НАРОДНЫМ
ХУДОЖЕСТВЕННЫМ ПРОМЫСЛАМ
РЕСПУБЛИКИ ДАГЕСТАН**



**МИНИСТЕРСТВО ПО ЗЕМЕЛЬНЫМ И
ИМУЩЕСТВЕННЫМ ОТНОШЕНИЯМ РЕСПУБЛИКИ
ДАГЕСТАН**



**МИНИСТЕРСТВО ЦИФРОВОГО РАЗВИТИЯ
РЕСПУБЛИКИ ДАГЕСТАН**



**МИНИСТЕРСТВО СЕЛЬСКОГО ХОЗЯЙСТВА И
ПРОДОВОЛЬСТВИЯ РЕСПУБЛИКИ ДАГЕСТАН**



**МИНИСТЕРСТВО ЭНЕРГЕТИКИ И ТАРИФОВ
РЕСПУБЛИКИ ДАГЕСТАН**



**МИНИСТЕРСТВО ПРОМЫШЛЕННОСТИ И
ТОРГОВЛИ РЕСПУБЛИКИ ДАГЕСТАН**

ПРЕДЛОЖЕНИЯ ПО КОРРЕКТИРОВКЕ МЕР ФИНАНСОВОЙ И ОРГАНИЗАЦИОННОЙ ПОДДЕРЖКИ ПРОЕКТОВ

УПРОЩЕНИЕ ДОСТУПА К ФИНАНСИРОВАНИЮ



- Внедрение инструментов партнерского финансирования и Исламского банкинга
- Субсидирование части лизинговых платежей
- Развитие краудфандинговых платформ для финансирования отраслевых проектов

РАЗВИТИЕ МЕХАНИЗМОВ МЧП:



- Совершенствование законодательства в сфере ГЧП / МЧП
- Разработка типовых концессионных соглашений
- Формирование прозрачных процедур отбора инвесторов

ПОВЫШЕНИЕ КАЧЕСТВА ПОДГОТОВКИ КАДРОВ ДЛЯ РАБОТЫ С ИНВЕСТОРАМИ:



- Организация обучающих семинаров и тренингов для служащих и представителей бизнеса по вопросам привлечения инвестиций и работы с инвесторами
- Развитие системы стажировок в ведущих российских и зарубежных компаниях для молодых специалистов
- Привлечение ведущих экспертов для консультирования по вопросам инвестиционной политики

ЦЕЛЕВЫЕ МЕРЫ ПОДДЕРЖКИ ПРИОРИТЕТНЫХ ОТРАСЛЕЙ



- Субсидии на модернизацию производства, внедрение новых технологий
- Налоговые льготы, гранты на разработку отраслевых технологических решений
- Гарантированный спрос и доступ на рынки сбыта продукции

ПЕРЕНОС ПРОЦЕДУР В ЭЛЕКТРОННЫЙ ВИД ДЛЯ СОКРАЩЕНИЯ ВРЕМЕННЫХ ИЗДЕРЖЕК



- Сокращение количества документов, необходимых для получения мер поддержки
- Перевод процедур в электронный вид
- Создание единого окна по мерам господдержки

ПОВЫШЕНИЕ ПРОЗРАЧНОСТИ И ЭФФЕКТИВНОСТИ ИСПОЛЬЗОВАНИЯ СРЕДСТВ ГОСПОДДЕРЖКИ:



- Публикация информации о получателях мер поддержки и объемах финансирования
- Мониторинг эффективности использования средств господдержки

ОБРАЗ БУДУЩЕГО

АГРОПРОМЫШЛЕННЫЙ КОМПЛЕКС И ПРОДОВОЛЬСТВЕННАЯ БЕЗОПАСНОСТЬ

трансформация АПК на основе современных технологий и интеграционных решений.



Технологическая модернизация: высокотехнологичное АПК, повышение производительности и эффективности.



Агропромышленный кластер: кооперация сельхозпроизводителей, переработчиков, логистических компаний и научных организаций.



Конкурентоспособная продукция: перерабатывающая промышленность, продукты с высокой добавленной стоимостью.



Рекреационный потенциал сельских территорий: новые возможности для дохода и развития агротуризма.

ТУРИСТСКО-РЕКРЕАЦИОННЫЙ ПОТЕНЦИАЛ:

привлекательный туристический центр с развитой инфраструктурой и разнообразными видами туризма



Современная и разнообразная туристическая инфраструктура: базы отдыха, развлекательные центры, отели, пляжный сервис



Квалифицированный персонал: повышение качества туристических услуг, обучения и подготовки кадров.



Уникальные туристические продукты: туристические маршруты, экскурсионные программы, фестивали, события



Развитие экологического и ответственного туризма: сохранение природных ресурсов, развитие эко-отелей.

ЦЕНТР ПРИТЯЖЕНИЯ ИНВЕСТИЦИЙ:

формирование благоприятного инвестиционного климата и привлечение инвестиций в развитие района.



Эффективная система управления инвестпроектами: Упрощение административных процедур, онлайн-сервисы.



Инфраструктура поддержки инвестиций: индустриальные парки, технопарки, бизнес-инкубаторы, льготные условия для резидентов.



Перспективные инвестиционные проекты: базы инвестпроектов, организация презентаций, участие в инвестиционных форумах.



Позитивный инвестиционный имидж района: работа со СМИ, соцсетями, участие в рейтингах инвестиционной привлекательности.

КОМФОРТНЫЙ РАЙОН ДЛЯ ЖИЗНЕДЕЯТЕЛЬНОСТИ:

повышение качества жизни населения и создание комфортной среды для жизни и развития человеческого капитала.



Модернизация ЖКХ и развитие жилищного строительства: доступное и комфортное жилье, качественные коммунальные услуги.



Социальная инфраструктура: строительство и модернизация школ, детских садов, больниц, объектов спорта и культуры.



Высокий уровень образования и здравоохранения: Привлечение квалифицированных специалистов, внедрение современных стандартов.



Благоприятная экологическая обстановка: развитие системы утилизации отходов, озеленение территорий, внедрение экологически чистых технологий.

КОНТАКТЫ

АДМИНИСТРАЦИЯ МР «КАРАБУДАХКЕНТСКИЙ РАЙОН»



📍 368530, РД,
Карабудахкентский район,
с. Карабудахкент,
ул. Казиева (Советская), 2

☎ + 7 (87231) 5-20-30

✉ Почта: karrayon@e-dag.ru

🌐 Сайт: <http://bekenez.ru/>

АГЕНТСТВО ПО ПРЕДПРИНИМАТЕЛЬСТВУ И ИНВЕСТИЦИЯМ РЕСПУБЛИКИ ДАГЕСТАН



📍 367029, Республика Дагестан,
г. Махачкала, ул. Гагарина, 120

☎ +7 (8722) 67-10-17

✉ Почта: investrd@e-dag.ru

🌐 Сайт: <http://mspinvestrd.ru/>

ГЛАВА МУНИЦИПАЛЬНОГО РАЙОНА «КАРАБУДАХКЕНТСКИЙ РАЙОН»

АМИРАЛИЕВ
МАХМУД ГУСЕЙНОВИЧ

☎ 8 (87232) 2-23-00

ПЕРВЫЙ ЗАМЕСТИТЕЛЬ ГЛАВЫ МР «КАРАБУДАХКЕНТСКИЙ РАЙОН»

АБДУЛМЕДЖИДОВ
ИБРАГИМ АБДУЛЗАГИРОВИЧ

☎ 8 (87232) 2-23-00

ЗАМЕСТИТЕЛЬ ГЛАВЫ МР «КАРАБУДАХКЕНТСКИЙ РАЙОН»

САИДОВ
САПИЮЛЛА РИЗВАНОВИЧ

☎ 8 (87232) 2-23-00

НАЧАЛЬНИК ОТДЕЛА ЭКОНОМИКИ И ТЕРРИТОРИАЛЬНОГО РАЗВИТИЯ

МАХМУДОВ
ФАРХАД ЗЕЙНАЛАБИДОВИЧ

☎ 8 (87232) 2-23-00